

Oplysningskampagne vedr. trådløst fjernaflæste elmålere

Regeringen har bestemt at alle landets elmålere skal udskiftes til fjernaflæste målere. Mange er glade for beslutningen, idet de så slipper for bøvlet med selvaflæsningen.

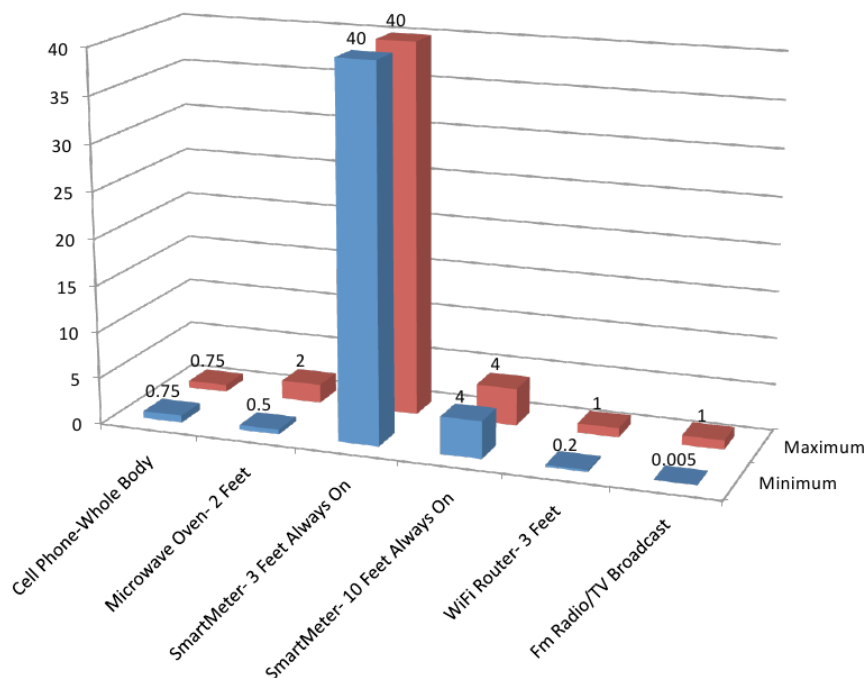
Problemet er blot, at mange fjernaflæste målere udsender mikrobølgestråling.

WHO/IARC har kategoriseret mikrobølgestråling som muligt kræftfremkaldende.

Det Europæiske Miljøagentur, Europarådets parlamentariske forsamling, EU-parlamentet, den østriske lægeforening og et utal af forskere og videnskabsfolk har advaret om de helbredsskadelige virkninger ved denne type af mikrobølgestråling.

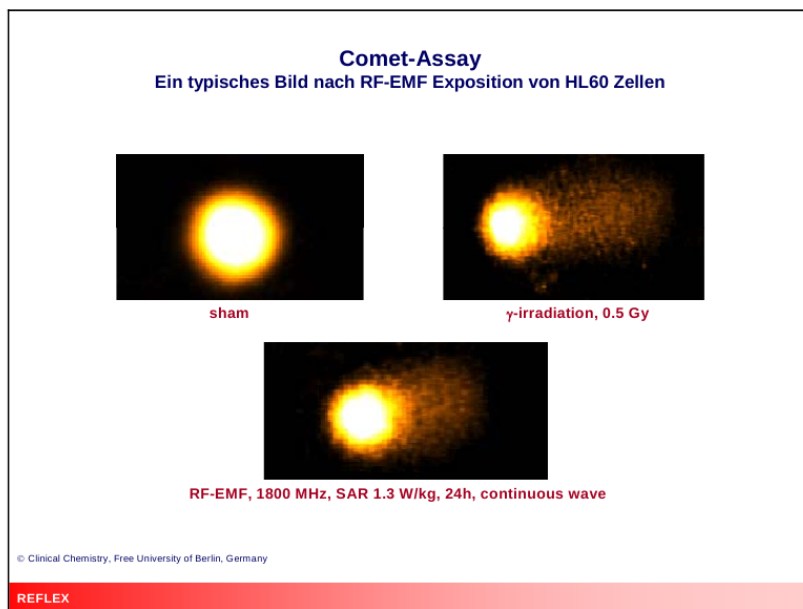
Regeringen tvinger altså potentielt kræftfremkaldende og helbredsskadende udstyr ind i folks hjem!

Mikrobølgestrålingen udsendes fra de GSM-enheder den trådløst fjernaflæste måler bruger til at kommunikere med aflæsningscentralen og muligvis fra en WiFi-antenne, som nogle fjernaflæste målere bruger til at kommunikere med forbundne forbrugsapparater. Da den fjernaflæste måler altid er tændt er den samlede skadelige stråling langt højere end for andre teknologiske apparater:



For nogle vil den tvungne udsættelse for muligt kræftfremkaldende mikrobølgestråling betyde livsomvæltende skader.

Både politikere og borgere er ret uvidende de omfattende helbredsskadelige virkninger ved udsættelse for mikrobølgestråling, hvilket skaber en situation hvor store multinationale televirksomheder har frit spil til at påvirke forskningsresultater og fylde landet med skadelig stråling:



Øverst til venstre findes en celle, som ikke er blevet udsat for stråling. Øverst til højre findes en celle, som er blevet udsat for radioaktiv bestråling – svarende ca til 1600 gange røntgenfotografering. Nederst i midten findes en celle, der er blevet udsat for mobilstråling svarende til en SAR-værdi på 1,3 W/kg (almindelig mobiltelefon).

Tågen omkring de to bestrålede celler består af fragmenter fra DNA-molekyler, der er slået i stykker af bestrålingen. Den genotoksiske effekt af mobilstrålingen ses således at være på niveau med den genotoksiske effekt af den radioaktive bestråling.

Den tvungne opsætning af fjernaflæste elmålere kan blive en direkte bombe under folkesundheden.

Din hjælp er vigtig - du kan være med til at redde liv!

Den eneste vej fremad er oplysning. Oplysning henvendt til politikere og beslutningstagere i forhold til vigtige afgørelser relateret til trådløs kommunikation. Og oplysning henvendt til almindelige borgere, således at der kan skabes et folkeligt krav om bedre helbredsbeskyttelse af landets borgere i forhold til mikrobølgebaserede kommunikationsteknologier.

Hvis du vil vide mere:

Rådet for Helbredssikker Telekommunikation har lavet en rapport om helbredsskadelige effekter ved tvungen opsætning af fjernaflæste målere. Rapporten kan downloades gratis fra: www.stopsmartmeter.dk

(Kildematerialet til de nævnte grafer og forskningsresultater findes detaljeret beskrevet i denne rapport)

Vi anmoder om Din hjælp!

Førhen havde Amnesty International stor succes med brevskrivningskampagner. Selv de mest grufulde og hensynsløse diktatorer kunne ikke i længden sidde de mange tusinde henvendelser overhørig, og mange systemkritikers liv er blevet reddet, fordi ganske almindelige mennesker i stort tal har henvendt sig til magthaverne med kritik af deres fremfærd.

Samme strategi er velegnet, når magthaverne tvinger et helt lands befolkning til ufrivillig eksponering for helbredsskadelig mikrobølgestråling.

For at presset på politikerne skal virke, er der brug for mange breve (eller emails). Alle med interesse for deres sundhed opfordres til at sende breve/emails til mange forskellige politikere samtidigt. Eksempelvis vil ordførerne for miljø-området, sundhedsområdet og justitsområdet hos de forskellige partier være et fint udgangspunkt. Lokale folketingsmedlemmer er også en mulighed - ofte vil de være lydhøre over for borgerkontakt fra deres eget lokalområde. Vær ikke tilbageholdende med at henvende dig til politikere med andet politisk ståsted end dig selv - dette er ikke partipolitisk arbejde, men potentielt livsreddende sundhedspolitisk aktivisme.

Blot nogle få hundrede mennesker fordelt i landet skriver 10 breve hver, vil det øve en betragtelig påvirkning på landets politikere. Mange el-selskaber er allerede igang med opsætning af smartmeters - hvis det skal stoppes skal der handles nu.

Sådan hjælper du:

1. Spred denne kampagnebeskrivelse til andre interesserede gennem dit netværk og via internettet.
2. Vælg en af de to brevskabeloner - eller skriv dit eget brev. Teksten i brevskabelonerne kan downloades fra www.stopsmartmeter.dk og indkopieres i dit tekstbehandlingsprogram.
3. Vælg hvilke politikere, du vil sende brevet til - og vælg hvorvidt du vil sende brevet digitalt (email) eller fysisk via postvæsnet. Hvis du sender via email og ønsker at sende til flere politikere (hvilket er en god ide) er det bedst at sende en mail til hver politiker. Derved fremstår mailen personlig - og den har meget mindre risiko for at ryge i spamfiltret. Adresser og emails for politikerne fremgår af bilag 5.
4. Hvis du vil udforme dit eget brev - og deri medtage referencer til forskellige undersøgelser og videnskabelige data, kan du finde inspiration dertil på www.stopsmartmeter.dk

Kampagnen kører i uge 17. Hvis du har mulighed for at sende dine breve i denne uge, vil det være fint; men breve sendt på andre tidspunkter er meget bedre end ingen breve!

På de efterfølgende sider findes forskellige bilag der kan hjælpe i kampagnen:

Bilag 1 er et forslag til, hvorledes en henvendelse til en politiker kunne udformes. Medtag gerne personlige beskrivelser af, hvorledes mikrobølgestrålingen påvirker dig og dit liv.

Bilag 2 er et alternativt forslag til, hvorledes en henvendelse til en politiker kunne udformes.

Bilag 3 er en lille vejledning i argumentationsteori - til brug, hvis man ønsker at sammensætte sin egen henvendelse.

Bilag 4 er en oversigt over, hvilke valgkredse de forskellige politikere er valgt i.

Bilag 5 er en liste over adresser, telefonnumre og email-adresser for samtlige nuværende folketingsmedlemmer.

Teksten i bilag 1 og bilag 2 kan downloades fra: www.stopsmartmeter.dk
Herfra kan teksten indkopieres i dit tekstbehandlingsprogram.

Spørgsmål?

Spørgsmål vedrørende kampagnen kan rettes til een af følgende:

Kontaktperson for EHS-foreningen:

Læge John Jalving, speciallæge i almen medicin:

Email: john.jalving@dadlnet.dk - Tlf: 40 44 70 10

Kontaktperson for Rådet for Helbredssikker Telekommunikation:

Videnskabelig Koordinator Henrik Eiriksson:

Email: info@helbredssikker-telekommunikation.dk - Tlf: 36 17 34 04

Kontaktperson for Rådet for Helbredssikker Telekommunikation:

Vibeke Frøkjær Jensen, Dyr læge og Forsker:

Email: vibeke@helbredssikker-telekommunikation.dk

Bilag 1: Forslag til henvendelse:

Som folketingsmedlem får du sikkert mange henvendelser om, hvorledes systemet kan behandle folk forkert. De fleste af disse henvendelser handler formentlig om økonomi eller økonomisk fordelingspolitik. Dette brev handler ikke om økonomi; men om hvorledes en nylig folketingsbeslutning er helbredsskadelig og har livstruende aspekter for en voksende del af landets borgere.

Jeg håber derfor, du giver dig tid til at læse resten af henvendelsen, og at du reagerer på oplysningerne heri.

En del af landets borgere er overfølsomme over for elektromagnetiske felter. Man kalder ofte denne overfølsomhed for EHS - "Electro Hyper Sensitivity". Det er ikke sikkert, du har hørt om dette fænomen før - mange af de ramte er så følsomme over for de elektriske felter, at de har svært ved at bruge en computer - derfor hører man ikke meget til sygdommen i mediebilledet, fordi de ramte i overvejende grad er ekskommunikeret fra samfundets digitale liv.

Nu skal henvendelsen her ikke være en klagesang om EHS-ramtes forhold i almindelighed. De fleste har lært at klare sig, på trods af marginalisering og slet skjulte antydninger om psykisk ustabilitet fra "systemet". Kerneproblemet i denne henvendelse omhandler en nylig beslutning, der pålægger opsætning af fjernaflæste elmålere i alle hjem.

Fjernaflæste elmålere er ofte udstyret med GSM-enheder til trådløs aflæsning og i visse andre tilfælde med WiFi-enheder til kommunikation med husets hvidevarer. At gennemtvinge opsætning af sådanne enheder i folks hjem svarer fuldt ud til lovmæssigt at tvinge astmapatienter til at ryge. Gennemføres beslutningen kommer det til at koste menneskeliv.

Den mikrobølgebaserede kommunikation fra trådløst fjernaflæste elmålere er klassificeret af IARC/WHO som 2B, dvs. muligt kræftfremkaldende. Endvidere har både det Europæiske miljøagentur, Europarådets parlamentariske forsamling, EU-parlamentet og den østriske lægeforening anerkendt at mikrobølgestråling fra trådløse kommunikationsmidler er helbredsskadelig. Man tvinger altså potentielt kræftfremkaldende og helbredsskadelig udstyr ind i folks hjem.

En nylig undersøgelse fra Toxicology International viser genotoksiske (celleskadelige) virkninger af mikrobølgestrålingen fra mobiltelefoner ved et strålingsniveau, der er mindre end en tusindedel af strålingen fra en almindelig mobiltelefon. Undersøgelsen er ikke enestående - der findes tusindvis af eksperimentelle data, der underbygger samme konklusion. Problemet er dog, at mobilindustrien finansierer mange eksperimenter med uvederhæftige metoder, således at de stadig kan påberåbe sig, at forskningen ikke entydigt kan pege på helbredsskadelige effekter. Den danske sundhedsstyrelse benytter sig kun af en eneste ekspert på området - vedkommende har tidligere fået finansiel støtte fra mobilindustrien til sin forskning.

Rådet for Helbredssikker Telekommunikation har lavet et udgivelse, der gennemgår de forskellige helbredsskadelige virkninger ved mikrobølgebaserede kommunikationsteknologier. I udgivelsen kan de officielle kilder for ovenstående oplysninger også findes. Udgivelsen kan gratis downloades fra

adressen: www.stopsmartmeter.dk

På trods af, at andre lande allerede nu er ved at lave restriktioner mod mikrobølgestråling fra mobiltelefoner, føler de danske politikere sig mærkværdigvis stadig beroliget af den danske sundhedsstyrelse, der baserer sin totale afvisning af problemer ved tvangseksponering for mikrobølgestråler på en undersøgelse, hvis videnskabelige grundlag er så tvivlsom, at den i udlandet bliver brugt som skrækeksempel på fejlslagen forskning.

Bevidstheden om problemets omfang skal nok komme på et tidspunkt - det er blot spørgsmålet om, hvor mange mennesker, der skal dø, før politikerne tager sig sammen - jævnfør astmapatienterne som måtte vente i 30-40 år, før rygning endeligt blev forbudt i offentlige rum.

At tvinge helbredsskadelige og potentielt kræftfremkaldende mikrobølgesendere ind i folks huse er en livstruende handling mod mennesker, som systemet i forvejen har marginaliseret.

Jeg håber virkelig du har mod, indsigt og medmenneskelighed nok til at gribe ind, inden det er for sent.

Bilag 2: Forslag til henvendelse:

Kære Politikere

I en tid hvor sygdomme som diabetes, alzheimers, sterilitet, søvnforstyrrelser, depression, parkinson, autisme, ADHD ser ud til at eksplodere, må man med rette forvente, at Sundhedsstyrelsen skrider ind og forsøger at finde frem til årsagerne til denne stigning.

Mange videnskabelige resultater viser, at disse sygdomme blandt andet kan skyldes udsættelse for mikrobølgestråling. På trods af international forskning og direkte opfordring til handling fra det Europæiske Miljøagentur undlader den danske sundhedsstyrelse stadig at leve op til sit navn og beskytte borgernes sundhed.

Den nylige vedtagelse om tvungen opsætning af fjernaflæste elmålere gør problemet endnu større. Mange af disse fjernaflæste elmålere udsender nemlig helbredsskadelig mikrobølgestråling (blandt andet fra GSM-modulet, som tillader trådløs fjernaflæsning)

Er politikerne opmærksomme på, at der findes talrige undersøgelser, der viser sammenhæng mellem ovennævnte sygdomme og eksponering for mikrobølgestråling, som blandt andet udsendes fra fjernaflæste målere?

Selv om Kamstrups indbydende, flotte materiale på overfladen ser gennearbejdet ud, kan reklamemateriale ikke være tilstrækkelig baggrundsviden for at vedtage en så sundhedsskadelig lov, som den nyligt vedtagne vedrørende fjernaflæste elmålere i alle private hjem inden år 2020.

Det er meget bekymrende, at man ved lovpåbud tvinger fjernaflæste elmålere ind i private hjem og dermed krænker den enkelte borgers ret til privatliv. Man påtvinger den enkelte borger mikrobølgestråling, som WHO/IARC har kategoriseret som muligt kræftfremkaldende!

En del andre lande har allerede sikret borgerne mod de mest skadelige virkninger af elektromagnetisk stråling. I disse lande nedtager man fjernaflæste målere igen, fordi det har vist sig, at borgerne bliver syge af den konstante udsættelse for elektromagnetisk stråling.

Tag loven vedrørende tvungne fjernaflæste målere op til revision og vær med til at sikre den enkelte borgers ret til at vælge en kablet forbindelse. (Så godt som alle leverandører af fjernaflæste målere producerer enheder beregnet til kablet aflæsning).

Venlig hilsen

Bilag 3: Noter angående argumentationsteknik:

For at kunne oplyse om et så kompliceret og fortiet emne som helbredsskadelige virkninger fra mikrobølgebaserede kommunikationsteknologier er det nødvendigt at præsentere sit budskab effektivt og slagkraftigt - derfor denne vejledning i argumentationsteknik.

De tre appelformer:

Allerede inden opbygningen af en argumentation må man gøre sig klart, hvilken type af henvendelse man ønsker at fremstille. Man kan tage udgangspunkt i den gamle græske og latinske retorik, hvor man arbejdede med tre forskellige appelformer, nemlig logos, patos og ethos.

Logos er appellen til fornuften. I forhold til argumentation vedr. helbedsbeskyttelse i forhold til mikrobølgebaserede kommunikationsteknologier vil logos-appeller være orienteret mod videnskabelige undersøgelser og fakta og basere argumentationen på målinger, beregninger, statistiske modeller og eksperimentielle data.

Patos er den følelsesmæssige appel. Hvis ens argumentation har udvirket een eller anden form for følelsesmæssig reaktion hos modtageren, kan man betragte argumentationen som vellykket - især hvis den følelsesmæssige reaktion er på linie med den forventede. Patosappellen kan være virkningsfuld i forbindelse med EHS-problematikken, derved at personlige beretninger om, hvorledes påtvungne udfrakommende elektromagnetiske felter og mikrobølgebaserede kommunikationsteknologier kan forårsage helbedseffekter og tab af livskvalitet hos de EHS-ramte. Den følelsesbetonede appelform kan være med til at gøre et ellers teknisk kompliceret emne tilgængeligt for personer uden teknisk/videnskabelig indsigt. I mundtlig fremført argumentation er taleteknikker som tonefald, pauser, veltalenhed og publikumskontakt vigtige i forbindelse med en patosorienteret argumentation.

Etos er orienteret mod afsenderens troværdighed. Det essentielle er altså, hvorvidt modtageren har tillid til afsenderen. I skriftlige henvendelser kan etos styrkes gennem korrekt sprogbrug, professionel grafisk præsentation af henvendelsen og højt niveau af dokumentation i sin argumentation. I mundtlig fremført argumentation vil talerens vid, evne til fremadskridende og logisk argumentation og sammenhængen mellem talerens budskab og øvrige forhold virke etosfremmende.

Et arguments opbygning:

Den britiske filosof Stephen Toulmin har udviklet en argumentationsmodel, der er velegnet til at beskrive og analysere de enkelte dele af et argument for derigennem at opnå en så effektiv argumentation som muligt.

(Toulmins ideer har egentligt mere vidtrækkende anvendelser en blot argumentationsanalyse, men i forhold til nærværende vejledning er et overfladisk kendskab ganske brugbart. Vil man dykke dybere ned i modellen, findes en letlæst dansk beskrivelse i udgivelsen:

Jørgensen, Charlotte & Onsberg, Merete: "Praktisk argumentation", 1999, Nyt Teknisk Forlag)

Ifølge Toulmin er et argument bygget op af to dele:

- Information, som afsender søger modtagers tilslutning til, altså en påstand
- Information, som afsender søger at underbygge sin påstand med, altså et belæg

Disse to grundelementer kædes i argumentationen sammen med et tredje element, nemlig påstandens ”hjemmel”. Hjemmelen behøver ikke at være mundtligt formuleret – det kan i lige så høj grad være indeholdt (implicit) i belægget. Hjemmelen er en henvisning til et generelt princip eller kendt faktum, som skal fungere som begrundelse for at belægget.

Et helt simpelt eksempel på en sådan kommunikation kan være:

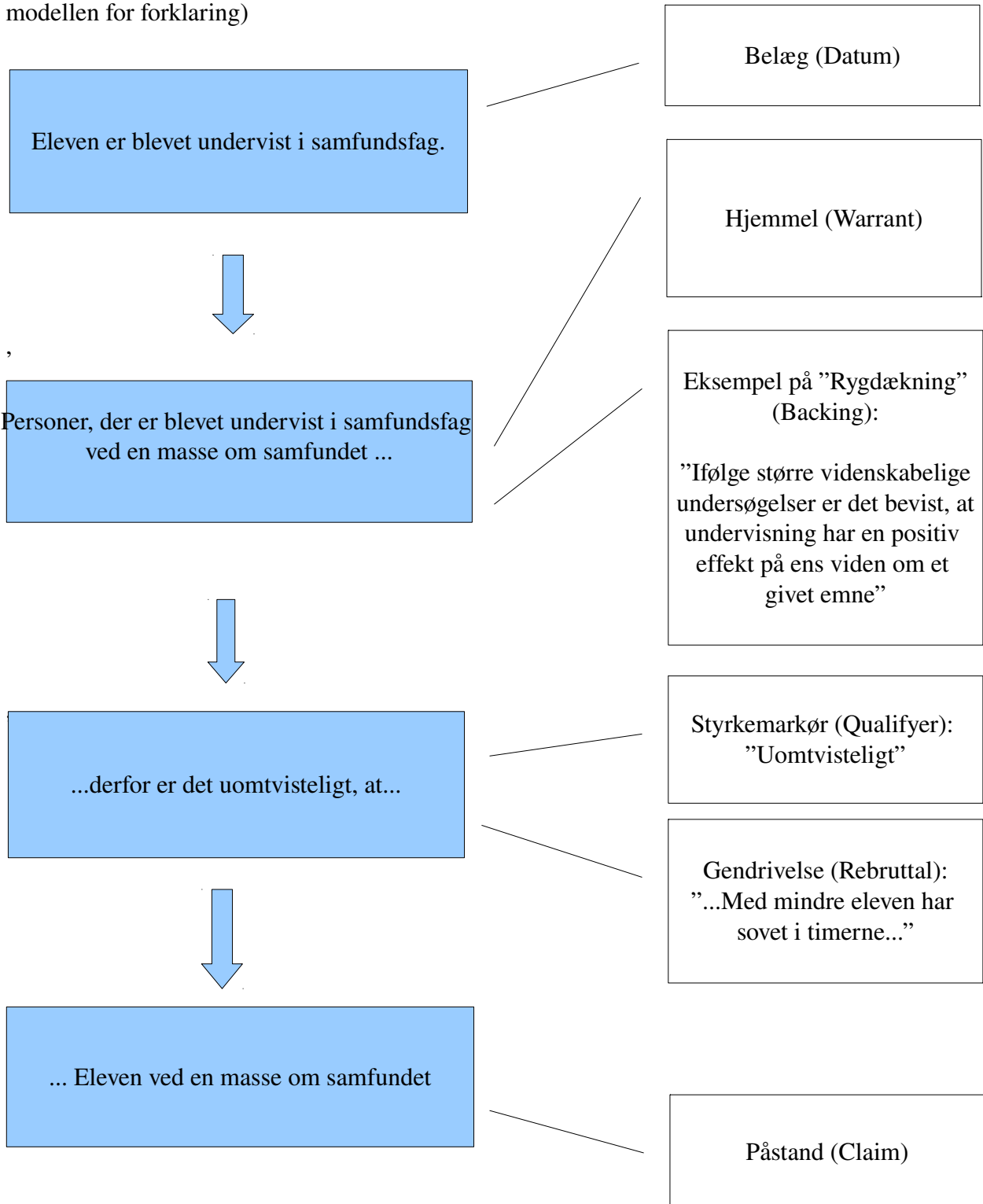
Den anklagede siger - ”Jeg skal frifindes...” (påstand)

Den anklagede siger - ”... for jeg har ikke gjort noget ulovligt.” (Belæg)

Hjemmelen i ovenstående eksempel er den implicite henvisning til, at man ikke skal dømme uskyldige.

Grafisk opstilling af Toulmins model:

Argumentationen kan kvalificeres yderligere ved anvendelse af andre elementer, specifikt styrkemarkører (Qualifyers) og rygdækning (Backing). Endvidere kan den skematiske opstilling anvendes til at give et overblik over, hvorledes argumentationsfølgen kan gendrives (Rebruttal). (Se modellen for forklaring)



Gendrivelse og forebyggelse af modargumenter:

Gendrivelsen er vigtig i argumentationen. I den gode argumentation tager afsenderen nemlig hensyn til de punkter i sin argumentation, der kan gendrives og anvender disse specialtilfælde til sin egen fordel. Her vil forudgående hensyntagen til mulige gendrivelsspunkter altså virke til yderligere at styrke afsenderens argument.

Gendrivelsspunktet er dog også det sted, hvor modstanderen kan indsætte egne modargumenter med størst fordel. Derfor skal afsenderen altid have gennemtænkt mulige punkter til gendrivelse, således at afsenderen på den måde foregriber modstanderens modargument.

Hvis ens argumentation skal være rigtig effektiv, skal man således starte med at analysere modstanderens argumenter og dernæst udvikle velegnede gendrivelsspunkter mod vedkommendes argumenter. Hvis man samtidigt nøje gransker sin egen argumentation for gendrivelsspunkter og sikrer sig ekstra dokumentationsgrundlag herfor, har man skabt en stærk og effektiv argumentation.

I forhold til debatten om helbredsskadelige virkninger af mikrobølgebaserede kommunikationsteknologier er især to fejlagtige argumentationsfølger væsentlige at kende, nemlig cirkelbeviset og den fejlagtige kausale slutning.

Et cirkelbevis fremkommer når argumentationen kortsluttes, eksempelvis:

Dette er en fremragende kage (påstand), for jeg kan lide den (belæg)

Det er selvfølgelig ikke en valid eller tillidsvækkende argumentation. Cirkelbeviset er ikke altid lige åbentlyst, men overalt, hvor en debattør benytter det samme udsagn i både belæg og påstand, er der sket en kortslutning af argumentationen, og argumentet mister enhver validitet. Hvis modstanderen benytter sådanne argumenter, vil det sædvanligvis være hensigtsmæssigt at påpege vedkommendes mangelfulde argumentation. Især i mundtligt fremført argumentation, kan sådanne kritikpunkter være indgange til at åbenbare væsentlige fejl i påstande, der ellers accepteres ukritisk og ureflekteret af den almindelige befolkning.

En fejlagtig kausal slutning fremkommer ofte når statistiske data tolkes. På principielt niveau er det således væsentligt altid at erindre, at statistiske data kan udtrykke korrelation, ikke kausalitet. Ellers er der mange faldgruber at snuble over:

”Hr. Hansen falder ofte i søvn efter at have taget nattøj på, altså må nattøjet have en søvnfremmende virkning!”

Selvom udsagnet på sin vis kan siges at være sandfærdigt – det er meget sandsynligt, at person x ofte falder i søvn efter at have taget nattøj på – så er der ikke nogen årsagssammenhæng mellem tilstedeværelsen af nattøjet og det at falde i søvn. Begge faktorer er derimod afhængige af to andre unævnte faktorer, nemlig at det er sent på dagen, og Hr. Hansen er søvngig!

Ideer til argumenter:

Allerede Aristoteles gjorde store undersøgelser i argumenters opbygning og deres fremførelse og viste blandt andet, hvorledes man kan udfolde forskellige argumenter i forhold til en given sag ved at betragte den pågældende sag fra forskellige vinkler. I argumentationsmæssig henseende benyttes ofte det græske ord *topoi* for sådanne betragtningvinkler. Aristoteles beskriver selv visse almengyldige betragtningvinkler, men i forhold til problematikken omkring de helbredsskadelige virkninger af mikrobølgebaserede kommunikationsteknologier er et mere moderne sæt betragtningvinkler formentlig hensigtsmæssige:

Man kan arbejde ud fra tematiske *topoi*:

- Økonomi
- Miljø
- Sundhed
- Arbejde
- Velvære
- Tid

Man kan arbejde ud fra modsætningstopoi:

- Individ versus samfund
- Forandring versus tradition
- Kvalitet versus kvantitet

Og man kan arbejde ud fra bevisthedstopoi:

- Undersøgelser
- Erfaring
- Almene Iagttagelser

Hvis man anvender sådanne lister, vil man kunne bevare overblikket i sin argumentation og samtidigt sikre, at man udfolder sin argumentation fra så mange sider som muligt for herigennem at opnå den største overbevisende effekt. Dette gælder både i skriftligt og mundtligt fremført argumentation.

(En letlæst og dansk introduktion til *topoi*-lister og deres anvendelse i overbevisende kommunikation kan findes i Gabrielsen, Jonas. Christiansen, Tanja Juul: "Talens Magt", Hans Reitzels Forlag 2010, Kap 4)

Afsluttende bemærkninger:

God argumentation kan bedømmes på følgende punkter:

- Om argumentationen er korrekt
- Om argumentationen er effektiv
- Om argumentationen er interessant
- Om argumentationen er redelig

Der er af stor vigtighed for et demokratisk samfund, at borgerne er i stand til at analysere de argumentationsfølger, politikerne fremfører gennem medierne. Desto større mulighed borgerne har for at analysere og gennemtænke de argumenter, der vælges, desto større mulighed har borgerne for at forhindre, at de forkerte politikere får magten (sammenlign ligeledes med Hitlers vej til magten i førkrigstidens Tyskland)

Generelt gælder i øvrig, at desto større magtasymmetri (ubalance i magtforhold), der er mellem afsender og modtager i kommunikationsforløbet, desto større risiko er der for, at kommunikationen er omfattet af uredelige og ukorrekte argumenter

Bilag 4: Folketingsmedlemmer fordelt efter valgkreds:

HOVEDSTADEN	SJÆLLAND-SYDDANMARK	<u>Syddjyllands Storkreds</u>	<u>Vestjyllands Storkreds</u>
<u>Københavns Storkreds</u>	<u>Sjællands Storkreds</u>	Karina Adsbøl (DF)	Thomas Danielsen (V)
Simon Emil Ammitzbøll (LA)	Liselott Blixt (DF)	Jacob Bjerregaard (S)	Lars Dohn (EL)
Ida Auken (SF)	René Christensen (DF)	Mette Bock (LA)	Dennis Flydtkjær (DF)
Özlem Sara Cekic (SF)	Villum Christensen (LA)	Peter Christensen (V)	Steen Gade (SF)
Uffe Elbæk (UFG)	Lennart Damsbo-Andersen (S)	Bjarne Corydon (S)	Karin Gaardsted (S)
Martin Geertsen (V)	Louise Schack Elholm (V)	Kristian Thulesen Dahl (DF)	Kristian Jensen (V)
Martin Henriksen (DF)	Mette Gjerskov (S)	Karina Lorentzen Dehnhardt (SF)	Mogens Jensen (S)
Karen Hækkerup (S)	Bertel Haarder (V)	Jørn Dohrmann (DF)	Thomas Jensen (S)
Jan E. Jørgensen (V)	Magnus Heunicke (S)	Benny Engelbrecht (S)	Christian Langballe (DF)
Lone Loklindt (RV)	Birthe Rønn Hornbech (V)	Eva Kjer Hansen (V)	Esben Lunde Larsen (V)
Rosa Lund (EL)	Ole Hækkerup (S)	Henning Hyllested (EL)	Annette Lind (S)
Per Stig Møller (KF)	Henrik Høegh (V)	Karen J. Klint (S)	Kristian Pihl Lorentzen (V)
Søren Pind (V)	Jacob Jensen (V)	Marie Krarup (DF)	Leif Mikkelsen (LA)
Mette Reissmann (S)	Christian Juhl (EL)	Mike Legarth (KF)	Mads Rørvig (V)
Manu Sareen (RV)	Pia Kjærsgaard (DF)	Marlene B. Lorentzen (RV)	Andreas Steenberg (RV)
Johanne Schmidt-Nielsen (EL)	Astrid Krag (SF)	Anni Matthiesen (V)	Inger Støjberg (V)
Peter Skaarup (DF)	Rasmus Horn Langhoff (S)	Ellen Trane Nørby (V)	
Finn Sørensen (EL)	Rasmus Horn Langhoff (S)	Jesper Petersen (S)	<u>Nordjyllands Storkreds</u>
Villy Søvndal (SF)	Flemming Damgaard Larsen (V)	Troels Ravn (S)	Pernille Vigsø Bagge (SF)
Helle Thorning-Schmidt (S)	Henrik Sass Larsen (S)	Lotte Rod (RV)	Stine Maiken Brix (EL)
<u>Københavns Omegns Storkreds</u>	Brian Mikkelsen (KF)	Hans Chr. Schmidt (V)	Bent Bøgsted (DF)
Sophie Hæstorp Andersen (S)	Karsten Nonbo (V)	Hans Chr. Thoning (V)	Lene Espersen (KF)
Morten Bødskov (S)	Karin Nødgaard (DF)	Ulla Tørnæs (V)	Thyra Frank (LA)
Mikkel Dencker (DF)	John Dyrby Paulsen (S)		Ane Halsboe-Larsen (S)
Jakob Engel-Schmidt (V)	Rasmus Helveg Petersen (RV)	MIDTJYLLAND- NORDJYLLAND	Orla Hav (S)
Karen Ellemann (V)	Ole Sohn (SF)	<u>Østjyllands Storkreds</u>	Preben Bang Henriksen (V)
Søren Espersen (DF)	Zenia Stampe (RV)	Eigil Andersen (SF)	Marianne Jelved (RV)
Nadeem Farooq (RV)	Nikolaj Villumsen (EL)	Kim Andersen (V)	Birgitte Josefsen (V)
Mette Frederiksen (S)	<u>Fyns Storkreds</u>	Liv Holm Andersen (RV)	Morten Marinus Jørgensen (DF)
Benedikte Kiær (KF)	Alex Ahrendtsen (DF)	Tom Behnke (KF)	Simon Kollerup (S)
Mogens Lykketoft (S)	Erling Bonnesen (V)	Kirsten Brosbøl (S)	Karsten Lauritzen (V)
Holger K. Nielsen (SF)	Trine Bramsen (S)	Anne-Mette Winther Christiansen (V)	Bjarne Laustsen (S)
Sofie Carsten Nielsen (RV)	Anne Baastrup (SF)	Kim Christiansen (DF)	Flemming Møller Mortensen (S)
Joachim B. Olsen (LA)	Jens Henrik Thulesen Dahl (DF)	Per Clausen (EL)	Tina Nedergaard (V)
Eyvind Vesselbo (V)	Jakob Ellemann-Jensen (V)	Jonas Dahl (SF)	Torsten Schack Pedersen (V)
Frank Aaen (EL)	Carsten Hansen (S)	Mette Hjerminde Dencker (DF)	Lisbeth Bech Poulsen (SF)
<u>Nordsjællands Storkreds</u>	Jane Heitmann (V)	Lykke Friis (V)	Rasmus Prehn (S)
Pia Adelsteen (DF)	Mai Henriksen (KF)	Torben Hansen (S)	GRØNLAND
Hans Andersen (V)	Camilla Hersom (RV)	Leif Lahn Jensen (S)	Sara Olsvig, valgt af Inuit
Christine Antorini (S)	Jan Johansen (S)	Michael Aastrup Jensen (V)	Ataqatigiit (IA)
Jørgen Arbo-Bæhr (EL)	Lars Chr. Lilleholt (V)	Karen Jespersen (V)	Doris Jakobsen, valgt af Siumut (SIU)
Christian Friis Bach (RV)	Merete Riisager (LA)	Jens Joel (S)	FÆRØERNE
Lars Barfoed (KF)	Pernille Rosenkrantz-Theil (S)	Henrik Dam Kristensen (S)	Sjúður Skaale, valgt af Tjóveldi (T)
Pia Olsen Dyhr (SF)	Pernille Skipper (EL)	Jeppe Mikkelsen (RV)	Edmund Joensen,
Claus Hjort Frederiksen (V)	Julie Skovsby (S)	Ole Birk Olesen (LA)	Javnaðarflokkurin (JF)
Nick Hækkerup (S)	Annette Vilhelmsen (SF)	Maja Panduro (S)	
Sophie Løhde (V)		Troels Lund Poulsen (V)	
Lars Løkke Rasmussen (V)		Hans Kristian Skibby (DF)	
Anders Samuelsen (LA)		Nicolai Wammen (S)	
Margrethe Vestager (RV)		Fatma Øktem (V)	
<u>Bornholms Storkreds</u>		Morten Østergaard (RV)	
Peter Juel Jensen (V)			
Jeppe Kofod (S)			

Bilag 5: Nuværende Folketingsmedlemmer oplistet alfabetisk:

Pia Adelsteen (DF), Byvangen 16, 3550 Slangerup.
Tlf. i Folketinget: +45 3337 5121.
E-mail adresse: pia.adelsteen@ft.dk

Karina Adsbøl (DF), Koldingvej 17, Hjarup, 6580 Vamdrup.
Tlf. i Folketinget: +45 3337 5137. Tlf. privat: +45 7552 7279.
E-mail adresse: karina.adsbol@ft.dk

Alex Ahrendtsen (DF), Folketinget, Christiansborg, 1240 København K.
Tlf. i Folketinget: +45 3337 5105.
E-mail adresse: dfalah@ft.dk

Simon Emil Ammitzbøll (LA), Folketinget, Christiansborg, 1240 København K.
Tlf. i Folketinget: +45 3337 4903. Telefax: +45 3389 4903.
E-mail adresse: simon.ammitzboll@ft.dk

Eigil Andersen (SF), Holken 10, Hasle, 8210 Århus V.
Tlf. i Folketinget: +45 3337 4403.
E-mail adresse: eigil.andersen@ft.dk

Hans Andersen (V), Folketinget, Christiansborg, 1240 København K.
Tlf. i Folketinget: +45 3337 5500.
E-mail adresse: hans.andersen@ft.dk

Kim Andersen (V), Skovbrynet 16, 8660 Skanderborg.
Tlf. i Folketinget: +45 3337 4509. Tlf. privat: +45 8651 1070.
E-mail adresse: kim.andersen@ft.dk

Liv Holm Andersen (RV), Korsgade 36, 3. th, 2200 København N.
Tlf. i Folketinget: +45 3337 4712.
E-mail adresse: liv.andersen@ft.dk

Poul Andersen (S), Drejøvænget 45, 5500 Middelfart.
Tlf. i Folketinget: +45 3337 4021.
E-mail adresse: poul.andersen@ft.dk

Christine Antorini (S), Undervisningsministeriet, Frederiksholms Kanal 21, 1220 København K.
Ministertlf.: +45 3392 5001.
E-mail adresse: minister@uvm.dk

Jørgen Arbo-Bæhr (EL), Vigerslev Alle 9, 3. th., 2500 Valby.
Tlf. i Folketinget: +45 3337 5003. Mobil: +45 6162 5097.
E-mail adresse: jorgen.arbo-baehr@ft.dk

Ida Auken (RV), Folketinget, Christiansborg, 1240 København K.
Tlf. i Folketinget: +45 3337 4710.
E-mail adresse: ida.auken@ft.dk

Christian Friis Bach (RV), Svinemosevej 7, Søsum, 3670 Veksø Sjælland.
Tlf. i Folketinget: +45 3337 4716.
E-mail adresse: cfb@ft.dk

Pernille Vigsø Bagge (SF), Rugmarken 61, 9670 Løgstør / Husumgade 1, 4.-2, 2200 København N.
Tlf. i Folketinget: +45 3337 4413. Tlf. privat: +45 9867 3626. Mobil: +45 6162 4229. Telefax: +45 3389 4413.
E-mail adresse: pernille.bagge@ft.dk

Lars Barfoed (KF), Folketinget, Christiansborg, 1240 København K.
Tlf. i Folketinget: +45 3337 4202.
E-mail adresse: lars.barfoed@ft.dk

Tom Behnke (KF), Folketinget, Christiansborg, 1240 København K.
Tlf. i Folketinget: +45 3337 4210. Mobil: +45 6162 4236. Telefax: +45 3389 4210.
E-mail adresse: tom.behnke@ft.dk

Liselott Blixt (DF), Blåhegnet 36, 2670 Greve.

Tlf. i Folketinget: +45 3337 5120. Mobil: +45 6162 4626.
E-mail adresse: liselott.blixt@ft.dk

Mette Bock (LA), Sehestedsvej 4, 8700 Horsens / Ny Kongensgade 14, 1472 København K.
Tlf. i Folketinget: +45 3337 4907.
E-mail adresse: mette.bock@ft.dk

Erling Bonnesen (V), Kløverbakken 12, Nørre Broby, 5672 Broby.
Tlf. i Folketinget: +45 3337 4521. Mobil: +45 2463 0353.
E-mail adresse: verbo@ft.dk

Trine Bramsen (S), Folketinget, Christiansborg, 1240 København K.
Tlf. i Folketinget: +45 6162 5184.
E-mail adresse: trine.bramsen@ft.dk

Stine Brix (EL), Folketinget, Christiansborg, 1240 København K.
Tlf. i Folketinget: +45 3337 5012. Mobil: +45 6162 5493.
E-mail adresse: stine.brix@ft.dk

Kirsten Brosbøl (S), Miljøministeriet, Børsgade 4, 1215 København K.
Ministertlf.: +45 7254 6000.
E-mail adresse: ministeren@mim.dk

Jeppe Bruus (S), Gunløgsgade 53, 5. tv., 2300 København S.
Tlf. i Folketinget: +45 3337 4023. Mobil: +45 6162 3451.
E-mail adresse: jeppe.bruus@ft.dk

Morten Bødskov (S), Folketinget, Christiansborg, 1240 København K.
Tlf. i Folketinget: +45 3337 4008.
E-mail adresse: morten.bodskov@ft.dk

Bent Bøgsted (DF), Skævevej 90, 9352 Dybvad.
Tlf. i Folketinget: +45 3337 5101. Tlf. privat: +45 9886 4482. Mobil: +45 6162 3360. Telefax: +45 3337 5194.
E-mail adresse: dfbenb@ft.dk

Anne Baastrup (SF), Frederiksstadsgade 1, 4. tv., 1667 København V / Storkenhøjvej 147, 5400 Bogense.
Tlf. i Folketinget: +45 3337 4402. Mobil: +45 6162 3254.
E-mail adresse: anne.baastrup@ft.dk

Özlem Sara Cekic (SF), Folketinget, Christiansborg, 1240 København K.
Tlf. i Folketinget: +45 3337 4419. Mobil: +45 6162 4614.
E-mail adresse: ozlem.cekic@ft.dk

Peter Christensen (V), Teglværksvej 8, 6200 Aabenraa.
Tlf. i Folketinget: +45 3337 4518.
E-mail adresse: peter.christensen@ft.dk

René Christensen (DF), Systofte Skolevej 2 B, Systofte, 4800 Nykøbing F.
Tlf. i Folketinget: +45 3337 5122.
E-mail adresse: rene.christensen@ft.dk

Villum Christensen (LA), Lorupvej 44, Bøstrup, 4200 Slagelse.
Tlf. i Folketinget: +45 3337 4905.
E-mail adresse: villum.christensen@ft.dk

Anne-Mette Winther Christiansen (V), Folketinget, Christiansborg, 1240 København K.
Tlf. i Folketinget: +45 3337 4566. Tlf. privat: +45 3337 4566. Telefax: +45 3389 4566.
E-mail adresse: vanch@ft.dk

Kim Christiansen (DF), Hou Skovvej 7, 9550 Mariager.
Tlf. i Folketinget: +45 3337 5148. Tlf. privat: +45 9858 4144. Telefax: +45 3389 5148.
E-mail adresse: kim.christiansen@ft.dk

Per Clausen (EL), Vestre Fjordvej 34, 3. th., 9000 Aalborg.
Tlf. i Folketinget: +45 3337 5008.
E-mail adresse: per.clausen@ft.dk

Bjarne Corydon (S), Finansministeriet, Christiansborg Slotsplads 1, 1218 København K.
Ministertlf.: +45 3392 3333.

E-mail adresse: min@fm.dk

Jens Henrik Thulesen Dahl (DF), Filshuse 14, Sandager, 5610 Assens.
Tlf. i Folketinget: +45 3337 5126.
E-mail adresse: dfjeht@ft.dk

Jonas Dahl (SF), Folketinget, Christiansborg, 1240 København K.
Tlf. i Folketinget: +45 3337 4408.
E-mail adresse: Jonas.Dahl@ft.dk

Kristian Thulesen Dahl (DF), Folketinget, Christiansborg, 1240 København K.
Tlf. i Folketinget: +45 3337 5102.
E-mail adresse: dfanbf@ft.dk

Lennart Damsbo-Andersen (S), Enghavevej 35, 4892 Kettinge.
Tlf. i Folketinget: +45 3337 4045. Tlf. privat: +45 2265 2862. Mobil: +45 6162 4696.
E-mail adresse: lennart.damsbo-andersen@ft.dk

Thomas Danielsen (V), Brogården 1, 2. tv., 7500 Holstebro.
Tlf. i Folketinget: +45 3337 4526. Mobil: +45 6162 5153.
E-mail adresse: thomas.danielsen@ft.dk

Karina Lorentzen Dehnhardt (SF), Sindalvej 4, Seest, 6000 Kolding.
Tlf. i Folketinget: +45 3337 4414.
E-mail adresse: karina.lorentzen.dehnhardt@ft.dk

Mette Hjermind Dencker (DF), Folketinget, Christiansborg, 1240 København K.
Tlf. i Folketinget: +45 3337 5118.
E-mail adresse: dfmehd@ft.dk

Mikkel Dencker (DF), Folketinget, Christiansborg, 1240 København K.
Tlf. i Folketinget: +45 3337 5106. Mobil: +45 6162 3357.
E-mail adresse: mikkel.dencker@ft.dk

Lars Dohn (EL), Kornblomstens Kvt. 101, 7400 Herning.
Tlf. i Folketinget: +45 3337 5011. Tlf. privat: +45 9716 2193. Mobil: +45 6162 5102.
E-mail adresse: lars.dohn@ft.dk

Jørn Dohrmann (DF), Drenderupvej 30, 6580 Vamdrup.
Tlf. i Folketinget: +45 3337 5109. Tlf. privat: +45 7558 2272. Mobil: +45 6162 3349. Telefax: +45 7558 0272.
E-mail adresse: jorn.dohrmann@ft.dk

Pia Olsen Dyhr (SF), Svenstrupvej 5, 2700 Brønshøj.
Tlf. i Folketinget: +45 3337 4426.
E-mail adresse: pia.olsen.dyhr@ft.dk

Charlotte Dyremose (KF), Folketinget, Christiansborg, 1240 København K.
Tlf. i Folketinget: +45 3337 4204. Mobil: +45 6162 3232.
E-mail adresse: charlotte.dyremose@ft.dk

Uffe Elbæk (UFG), Alhambravej 22, 2. tv., 1826 Frederiksberg C.
Tlf. i Folketinget: +45 3337 4721.
E-mail adresse: uffe.elbaek@ft.dk

Louise Schack Elholm (V), Lokesvej 4, 4180 Sorø.
Tlf. i Folketinget: +45 3337 4525. Tlf. privat: +45 5783 4525.
E-mail adresse: louise.elholm@ft.dk

Karen Ellemann (V), Skovvej 16, 2930 Klampenborg.
Tlf. i Folketinget: +45 3337 4502.
E-mail adresse: karen.ellemann@ft.dk

Jakob Ellemann-Jensen (V), Folketinget, Christiansborg, 1240 København K.
Tlf. i Folketinget: +45 3337 4550.
E-mail adresse: jakob.ellemann-jensen@ft.dk

Benny Engelbrecht (S), Egevej 7, Adsbøl, 6300 Gråsten.
Tlf. i Folketinget: +45 3337 4022. Mobil: +45 6162 4689.
E-mail adresse: benny.engelbrecht@ft.dk

Jakob Engel-Schmidt (V), Agerbovej 11, 2800 Kgs. Lyngby.
Tlf. i Folketinget: +45 3337 4569. Mobil: +45 6162 4014.
E-mail adresse: Jakob.Engel-Schmidt@ft.dk

Lene Espersen (KF), Øresunds Allé 15, 2791 Dragør.
Tlf. i Folketinget: +45 3337 4226. Mobil: +45 6162 5083.
E-mail adresse: lene.espersen@ft.dk

Søren Espersen (DF), Køng Mark 30, 4750 Lundby.
Tlf. i Folketinget: +45 3337 5124.
E-mail adresse: dfsesp@ft.dk

Nadeem Farooq (RV), Hallandsparken 34, 2630 Taastrup.
Tlf. i Folketinget: +45 3337 4708.
E-mail adresse: nadeem.farooq@ft.dk

Dennis Flydtkjær (DF), Haakonsgade 24C, 7400 Herning.
Tlf. i Folketinget: +45 3337 5112.
E-mail adresse: dennis.flydtkjaer@ft.dk

Thyra Frank (LA), Kochsvej 23, 1. th., 1812 Frederiksberg C.
Tlf. i Folketinget: +45 3337 4909. Tlf. privat: +45 4014 5410. Mobil: +45 6162 5177.
E-mail adresse: thyra.frank@ft.dk

Claus Hjort Frederiksen (V), Gl. Strandvej 40, 3050 Humlebæk.
Tlf. i Folketinget: +45 3337 4567.
E-mail adresse: claus.hjort.frederiksen@ft.dk

Mette Frederiksen (S), Beskæftigelsesministeriet, Ved Stranden 8, 1061 København K.
Ministertlf.: +45 7220 5000.
E-mail adresse: bm@bm.dk

Steen Gade (SF), Ved Amagerport 5, 2. tv., 2300 København S.
Tlf. i Folketinget: +45 3337 4412. Tlf. privat: +45 3296 7306. Telefax: +45 3389 4412.
E-mail adresse: steen.gade@ft.dk

Martin Geertsen (V), Folketinget, Christiansborg, 1240 København K.
Mobil: +45 6162 5168.
E-mail adresse: vmage@ft.dk

Mette Gjerskov (S), Frederiksborgvej 572, 4000 Roskilde.
Tlf. i Folketinget: +45 3337 4019.
E-mail adresse: mette.gjerskov@ft.dk

Karin Gaardsted (S), Hedevænget 33, 8800 Viborg.
Tlf. i Folketinget: +45 3337 4002. Mobil: +45 6162 5194.
E-mail adresse: karin.gaardsted@ft.dk

Ane Halsboe-Jørgensen (S), Folketinget, Christiansborg, 1240 København K.
Tlf. i Folketinget: +45 3337 4068.
E-mail adresse: ane.halsboe@ft.dk

Carsten Hansen (S), Ministeriet for By, Bolig og Landdistrikter, Gammel Mønt 4, 2. sal, 1117 København K.
Ministertlf.: +45 3392 2900.
E-mail adresse: mbb1@mbbl.dk

Eva Kjer Hansen (V), Gl. Kongevej 33, 6200 Aabenraa.
Tlf. i Folketinget: +45 3337 4513. Mobil: +45 6162 5500.
E-mail adresse: eva.kjer.hansen@ft.dk

Marlene Borst Hansen (RV), Søndervangs Allé, 2500 Valby.
Tlf. i Folketinget: +45 3337 4709.
E-mail adresse: marlene.borst.hansen@ft.dk

Torben Hansen (S), Gl. Hobrovej 177, 8920 Randers NV.
Tlf. i Folketinget: +45 3337 4010. Tlf. privat: +45 8641 1619. Telefax: +45 3389 4010.
E-mail adresse: torben.hansen@ft.dk

Orla Hav (S), Vangen 71, 9400 Nørresundby.
Tlf. i Folketinget: +45 3337 4024.
E-mail adresse: orla.hav@ft.dk

Jane Heitmann (V), Strandgårdsparken 172, 5600 Faaborg.
Tlf. i Folketinget: +45 3337 4562. Tlf. privat: +45 6144 2233. Mobil: +45 6162 5196.
E-mail adresse: jane.heitmann@ft.dk

Martin Henriksen (DF), Folketinget, Christiansborg, 1240 København K.
Tlf. i Folketinget: +45 3337 5129.
E-mail adresse: martin.henriksen@ft.dk

Preben Bang Henriksen (V), Folketinget, Christiansborg, 1240 København K.
Tlf. i Folketinget: +45 3337 4514. Mobil: +45 6162 5152.
E-mail adresse: bang.henriksen@ft.dk

Camilla Hersom (RV), Dyssegårdsvej 10, 2900 Hellerup.
Tlf. i Folketinget: +45 3337 4705. Tlf. privat: +45 3325 3392. Mobil: +45 6162 5163.
E-mail adresse: camilla.hersom@ft.dk

Magnus Heunicke (S), Transportministeriet, Frederiksholms kanal 27 F, 1220 København K.
Ministertlf.: +45 3397 0012.
E-mail adresse: min@trm.dk

Birthe Rønn Hornbech (V), Folketinget, Christiansborg, 1240 København K.
E-mail adresse: birthe.ronn.hornbech@ft.dk

Henning Hyllested (EL), Spangsbjerggården 81, 6700 Esbjerg.
Tlf. i Folketinget: +45 3337 5010. Mobil: +45 6162 5101.
E-mail adresse: henning.hyllested@ft.dk

Karen Hækkerup (S), Justitsministeriet, Slotsholmsgade 10, 1216 København K.
Ministertlf.: +45 7226 8400.
E-mail adresse: jm@jm.dk

Nick Hækkerup (S), Ministeriet for Sundhed og Forebyggelse, Holbergsgade 6, 1057 København K.
Ministertlf.: +45 7226 9000.
E-mail adresse: sum@sum.dk

Ole Hækkerup (S), Stærevænget 30, 2791 Dragør.
Tlf. i Folketinget: +45 3337 4018.
E-mail adresse: ole.haekkerup@ft.dk

Henrik Høegh (V), Hestehavevej 9, 4930 Maribo.
Tlf. i Folketinget: +45 3337 4523.
E-mail adresse: vhenh@ft.dk

Karsten Hønge (SF), Villestoftehegnet 230, Villestofte, 5210 Odense NV.
Mobil: +45 5371 0953.
E-mail adresse: karsten.honge@ft.dk

Bertel Haarder (V), A. L. Drewsens Vej 6, 2100 København Ø.
Tlf. i Folketinget: +45 3337 4571.
E-mail adresse: bertel.haarder@ft.dk

Doris Jakobsen (SIU), Asiarpak 12 B, 3900 Nuuk, Grønland.
Tlf. i Folketinget: +45 3337 5403. Mobil: +45 6162 5198.
E-mail adresse: doris.jakobsen@ft.dk

Marianne Jelved (RV), Kulturministeriet, Nybrogade 2, 1203 København K.
Tlf. privat: +45 3312 7755. Ministertlf.: +45 3392 3370.
E-mail adresse: min@kum.dk

Jacob Jensen (V), Overdrevsvej 11, 4340 Tølløse.
Tlf. i Folketinget: +45 3337 4558. Tlf. privat: +45 5918 4434. Telefax: +45 3389 4558.
E-mail adresse: jacob.jensen@ft.dk

Kristian Jensen (V), Ydertoften 18, Lind, 7400 Herning.
Tlf. i Folketinget: +45 3337 4506.

E-mail adresse: kristian.jensen@ft.dk

Leif Lahn Jensen (S), Anemonevej 13, 8500 Grenaa.
Tlf. i Folketinget: +45 3337 4046.
E-mail adresse: leif.jensen@ft.dk

Michael Aastrup Jensen (V), Toldbodgade 18, 2. lejl. 9, 8930 Randers.
Tlf. i Folketinget: +45 3337 4522. Mobil: +45 6162 4225. Telefax: +45 3389 4522.
E-mail adresse: michael.aastrup@ft.dk

Mogens Jensen (S), Udenrigsministeriet, Asiatisk Plads 2, 1448 København K.
Ministertlf.: +45 3392 0000.
E-mail adresse: handelsogudviklingsministeren@um.dk

Peter Juel Jensen (V), Ellebyvej 11, 3700 Rønne.
E-mail adresse: peter.juel.jensen@ft.dk

Thomas Jensen (S), Folketinget, Christiansborg, 1240 København K.
Tlf. i Folketinget: +45 3337 4033.
E-mail adresse: thomas.jensen@ft.dk

Karen Jespersen (V), Von Ostensgade 22, 2791 Dragør.
Mobil: +45 2030 1096.
E-mail adresse: karen.jespersen@ft.dk

Jens Joel (S), Gudrunsvvej 58, 2. mf., 8220 Brabrand, Aarhus.
Tlf. i Folketinget: +45 3337 4069. Tlf. privat: +45 5188 9189. Mobil: +45 6162 5181.
E-mail adresse: jens.joel@ft.dk

Edmund Joensen (SP), Oyrarbakkevegur 2, FO-400 Oyrarbakki, Færøerne.
Tlf. i Folketinget: +45 3337 4610. Mobil: +298 22 03 90.
E-mail adresse: edmundjoensen2@gmail.com

Jan Johansen (S), Højen 2 A, 5330 Munkebo.
Tlf. i Folketinget: +45 3337 4004. Tlf. privat: +45 6597 6218. Mobil: +45 6162 5192.
E-mail adresse: jan.johansen@ft.dk

Birgitte Josefsen (V), Hybenvej 62, 9700 Brønderslev.
Tlf. i Folketinget: +45 3337 4559. Tlf. privat: +45 9883 7051. Telefax: +45 3389 4559.
E-mail adresse: birgitte.josefsen@ft.dk

Christian Juhl (EL), Bindslevs Plads 12, 8600 Silkeborg.
Tlf. i Folketinget: +45 3337 5005. Mobil: +45 6162 5098.
E-mail adresse: christian.juhl@ft.dk

Jan E. Jørgensen (V), C. F. Richs Vej 60, 2000 Frederiksberg.
Tlf. i Folketinget: +45 3337 4551.
E-mail adresse: jan.e@ft.dk

Pia Kjærsgaard (DF), Kærmindevej 31, 2820 Gentofte.
Tlf. i Folketinget: +45 3337 5107.
E-mail adresse: dfpksekr@ft.dk

Karen J. Klint (S), Nederager 27, Bredballe, 7120 Vejle Øst.
Tlf. i Folketinget: +45 3337 4028. Tlf. privat: +45 7571 1408. Mobil: +45 4028 9864. Telefax: +45 3389 4028.
E-mail adresse: karen.klint@ft.dk

Jeppe Kofod (S), Folketinget, Christiansborg, 1240 København K.
Tlf. i Folketinget: +45 3337 4032.
E-mail adresse: jeppe.kofod@ft.dk

Simon Kollerup (S), Strandvejen 62, Lildstrand, 7741 Frørstrup.
Tlf. i Folketinget: +45 3337 4020. Mobil: +45 6162 5193.
E-mail adresse: simon.kollerup@ft.dk

Astrid Krag (S), Folketinget, Christiansborg, 1240 København K.
Tlf. i Folketinget: +45 3337 4074.
E-mail adresse: astrid.krag@ft.dk

Marie Krarup (DF), Kùchlersgade 35, 1774 Københav V.
Tlf. i Folketinget: +45 3337 5134.
E-mail adresse: marie.krarup@ft.dk

Henrik Dam Kristensen (S), Jyllandsgade 6, 7200 Grindsted.
Tlf. i Folketinget: +45 3337 4016.
E-mail adresse: henrik.kristensen@ft.dk

Christian Langballe (DF), Nedergårdsvej 2, 8830 Tjele.
Tlf. i Folketinget: +45 3337 5110. Tlf. privat: +45 8665 2143. Mobil: +45 6162 5155.
E-mail adresse: christian.langballe@ft.dk

Rasmus Horn Langhoff (S), Folketinget, Christiansborg, 1240 Københav K.
Tlf. i Folketinget: +45 3337 4003. Mobil: +45 6162 5191.
E-mail adresse: rasmus.langhoff@ft.dk

Esben Lunde Larsen (V), Nørresande 9, 6960 Hvide Sande.
Tlf. i Folketinget: +45 3337 4553.
E-mail adresse: vesll@ft.dk

Flemming Damgaard Larsen (V), Hyllingeparken 15 A, 4070 Kirke Hyllinge.
Tlf. i Folketinget: +45 3337 4542. Tlf. privat: +45 4640 4847. Mobil: +45 6162 3430.
E-mail adresse: vfldl@ft.dk

Henrik Sass Larsen (S), Erhvervs- og Vækstministeriet, Slotsholmsgade 10-12, 1216 Københav K.
Ministertlf.: +45 9133 7000.
E-mail adresse: min@evm.dk

Karsten Lauritzen (V), Østergade 32 C, 2. tv, 9800 Hjørring.
Tlf. i Folketinget: +45 3337 4505.
E-mail adresse: karsten.lauritzen@ft.dk

Bjarne Laustsen (S), Drosselvænget 2, 9530 Støvring.
Tlf. i Folketinget: +45 3337 4041. Tlf. privat: +45 6162 3539. Telefax: +45 3389 4041.
E-mail adresse: bjarne.laustsen@ft.dk

Mike Legarth (KF), Højvang Nord 25, 6580 Vamdrup.
Tlf. i Folketinget: +45 3337 4213. Tlf. privat: +45 7558 3088. Mobil: +45 6162 4621.
E-mail adresse: mike.legarth@ft.dk

Lars Christian Lilleholt (V), Langelinie 56, 5230 Odense M.
Tlf. i Folketinget: +45 3337 4545. Tlf. privat: +45 6617 5099.
E-mail adresse: lars.lilleholt@ft.dk

Annette Lind (S), Gøgeurten 22, Mejrup, 7500 Holstebro.
Tlf. i Folketinget: +45 3337 4070. Mobil: +45 6162 5182.
E-mail adresse: annette.lind@ft.dk

Lone Loklindt (RV), Hauchsvej 3, 1825 Frederiksberg C.
Tlf. i Folketinget: +45 3337 4717. Mobil: +45 6162 5077.
E-mail adresse: lone.loklindt@ft.dk

Kristian Pihl Lorentzen (V), Hermelinvej 4, 8643 Ans By.
Tlf. i Folketinget: +45 3337 4560. Mobil: +45 2752 2818.
E-mail adresse: kristian.lorentzen@ft.dk

Rosa Lund (EL), Christiansborg, 1240 Københav K.
Mobil: +45 6162 5188.
E-mail adresse: rosa.lund@ft.dk

Mogens Lykketoft (S), Trepilevej 1 B, 2930 Klampenborg.
Tlf. i Folketinget: +45 3337 4034.
E-mail adresse: mogens.lykketoft@ft.dk

Sophie Løhde (V), Folketinget, Christiansborg, 1240 Københav K.
Tlf. i Folketinget: +45 3337 4508. Mobil: +45 6162 4633.
E-mail adresse: sophie.lohde@ft.dk

Trine Mach (SF), Folketinget, Christiansborg, 1240 Københav K.

Tlf. i Folketinget: +45 3337 4421.
E-mail adresse: trine.mach@ft.dk

Morten Marinus (DF), Fælledvej 61, 9493 Saltum.
Tlf. i Folketinget: +45 3337 2114. Mobil: +45 6162 5157.
E-mail adresse: morten.marinus@ft.dk

Anni Matthiesen (V), Egebjerg Landevej 14, Krogager, 7200 Grindsted.
Tlf. i Folketinget: +45 3337 4574. Mobil: +45 6162 5172.
E-mail adresse: anni.matthiesen@ft.dk

Mai Mercado (KF), Howitzvej 51 B, 3. th., 2000 Frederiksberg.
Tlf. i Folketinget: +45 3337 4227.
E-mail adresse: mai.mercado@ft.dk

Brian Mikkelsen (KF), Høyrups Allé 37, 2900 Hellerup.
Tlf. i Folketinget: +45 3337 4225.
E-mail adresse: brian.mikkelsen@ft.dk

Jeppe Mikkelsen (RV), Nørre Allé 80, 3. sal, 8000 Aarhus C.
Tlf. i Folketinget: +45 3337 4723.
E-mail adresse: jeppe.mikkelsen@ft.dk

Leif Mikkelsen (LA), Sindingvej 58, 8600 Silkeborg.
Tlf. i Folketinget: +45 3337 4910.
E-mail adresse: leif.mikkelsen@ft.dk

Flemming Møller Mortensen (S), Siemvej 8, St. Brøndum, 9520 Skørping.
Tlf. i Folketinget: +45 3337 4013. Tlf. privat: +45 9833 9820. Mobil: +45 6162 4691.
E-mail adresse: flemming.m.mortensen@ft.dk

Per Stig Møller (KF), Skovhegnet 6, Kirkelte, 3450 Allerød.
Tlf. i Folketinget: +45 3337 4224.
E-mail adresse: per.stig.moller@ft.dk

Tina Nedergaard (V), Folketinget, Christiansborg, 1240 København K.
Tlf. i Folketinget: +45 3337 4549.
E-mail adresse: tina.nedergaard@ft.dk

Holger K. Nielsen (SF), Folketinget, Christiansborg, 1240 København K.
Tlf. i Folketinget: +45 3337 4417.
E-mail adresse: Holger.Nielsen@ft.dk

Sofie Carsten Nielsen (RV), Uddannelses- og Forskningsministeriet, Slotholmsgade 10, 1216 København K.
Ministertlf.: +45 7231 8000.
E-mail adresse: min@fivu.dk

Karsten Nonbo (V), Lovvej 17, Lov, 4700 Næstved.
Tlf. i Folketinget: +45 3337 4535. Tlf. privat: +45 5576 1836. Mobil: +45 3337 4535. Telefax: +45 3337 5226.
E-mail adresse: Karsten.nonbo@ft.dk

Karin Nødgaard (DF), Egemosevej 29, 4174 Jystrup Midtsjælland.
Tlf. i Folketinget: +45 3337 5125. Telefax: +45 3389 5125.
E-mail adresse: dfkarn@ft.dk

Ellen Trane Nørby (V), Kastanie Allé 46, 1. tv., 6400 Sønderborg.
Tlf. i Folketinget: +45 3337 4561.
E-mail adresse: ellen.trane.norby@ft.dk

Ole Birk Olesen (LA), Toftøjevej 39, 2720 Vanløse.
Tlf. i Folketinget: +45 3337 4908.
E-mail adresse: ole.birk@ft.dk

Joachim B. Olsen (LA), Folketinget, Christiansborg, 1240 København K.
Tlf. i Folketinget: +45 3337 4901. Mobil: +45 6162 5093.
E-mail adresse: joachim.olsen@ft.dk

Sara Olsvig (IA), Folketinget, Christiansborg, 1240 København K.
Tlf. i Folketinget: +45 3337 5404.

E-mail adresse: sara.olsvig@ft.dk

Maja Panduro (S), Mariagervej 41, 2. th., 8900 Randers.
Tlf. i Folketinget: +45 3337 4029. Mobil: +45 6162 4986.
E-mail adresse: maja.panduro@ft.dk

John Dyrby Paulsen (S), Lerhøj 9 A, 4220 Korsør.
Tlf. i Folketinget: +45 3337 4039. Mobil: +45 6162 3491.
E-mail adresse: sjodp@ft.dk

Torsten Schack Pedersen (V), Lokesvej 4, 4180 Sorø.
Tlf. i Folketinget: +45 3337 4563. Telefax: +45 3389 4563.
E-mail adresse: torsten.schack.pedersen@ft.dk

Jesper Petersen (S), Folketinget, Christiansborg, 1240 København K.
Tlf. i Folketinget: +45 3337 4405.
E-mail adresse: jesper.petersen@ft.dk

Rasmus Helveg Petersen (RV), Klima-, Energi og Bygningsministeriet, Stormgade 2-6, 1470 København K.
Ministertlf.: +45 3392 2800.
E-mail adresse: min@kebmin.dk

Søren Pind (V), Folketinget, Christiansborg, 1240 København K.
E-mail adresse: kathrine.sorensen@ft.dk

Lisbeth Bech Poulsen (SF), Folketinget, Christiansborg, 1240 København K.
Tlf. i Folketinget: +45 3337 4428.
E-mail adresse: lisbeth.poulsen@ft.dk

Troels Lund Poulsen (V), Bukkerupvej 153, Bukkerup, 4340 Tølløse .
Tlf. i Folketinget: +45 3337 4552.
E-mail adresse: troels.poulsen@ft.dk

Rasmus Prehn (S), Peder Pårsvej 10, 9000 Aalborg.
Tlf. i Folketinget: +45 3337 4053. Mobil: +45 6162 4250. Telefax: +45 3389 4053.
E-mail adresse: rasmus.prehn@ft.dk

Lars Løkke Rasmussen (V), Folketinget, Christiansborg, 1240 København K.
Tlf. i Folketinget: +45 3337 4568.
E-mail adresse: lars.rasmussen@ft.dk

Troels Ravn (S), Dalgårdsvej 124, 6600 Vejen.
Tlf. i Folketinget: +45 3337 4071. Tlf. privat: +45 7536 0656. Mobil: +45 6162 5183.
E-mail adresse: troels.ravn@ft.dk

Mette Reissmann (S), Østerled 3, 1. th., 2100 København Ø.
Tlf. i Folketinget: +45 3337 4073. Mobil: +45 6162 5185.
E-mail adresse: mette.reissmann@ft.dk

Merete Riisager (LA), Folketinget, Christiansborg, 1240 København K.
Tlf. i Folketinget: +45 3337 4902. Mobil: +45 6162 5094.
E-mail adresse: lameri@ft.dk

Lotte Rod (RV), Folketinget, Christiansborg, 1240 København K.
Tlf. i Folketinget: +45 3337 4706.
E-mail adresse: lotte.rod@ft.dk

Pernille Rosenkrantz-Theil (S), Folketinget, Christiansborg, 1240 København K.
Tlf. i Folketinget: +45 3337 4078.
E-mail adresse: spert@ft.dk

Mads Rørvig (V), Folketinget, Christiansborg, 1240 København K.
Tlf. i Folketinget: +45 3337 4515.
E-mail adresse: mads@ft.dk

Anders Samuelson (LA), Folketinget, Christiansborg, 1240 København K.
Tlf. i Folketinget: +45 3337 4904.
E-mail adresse: anders.samuelson@ft.dk

Manu Sareen (RV), Ministeriet for Børn, Ligestilling, Integration og Sociale Forhold, Holmens Kanal 22 , 1060 København K.
Ministertlf.: +45 3392 9300.
E-mail adresse: min@sm.dk

Hans Christian Schmidt (V), Friggsvang 3, 6500 Vojens.
Tlf. i Folketinget: +45 3337 4572.
E-mail adresse: hans.schmidt@ft.dk

Johanne Schmidt-Nielsen (EL), Folketinget, Christiansborg, 1240 København K.
Tlf. i Folketinget: +45 3337 5002.
E-mail adresse: johanne.schmidt-nielsen@ft.dk

Anne Sina (S), Folketinget, Christiansborg, 1240 København K.
Tlf. i Folketinget: +45 3337 4026. Mobil: +45 6162 4668.
E-mail adresse: anne.sina@ft.dk

Hans Kristian Skibby (DF), Sikavej 23, 7160 Tørring.
Tlf. i Folketinget: +45 3337 5128. Mobil: +45 6162 4231. Telefax: +45 3389 5128.
E-mail adresse: hans.skibby@ft.dk

Pernille Skipper (EL), Folketinget, Christiansborg, 1240 København K.
Tlf. i Folketinget: +45 3337 5009.
E-mail adresse: pernille.skipper@ft.dk

Julie Skovsby (S), Egilsvej 88, Højstrup, 5210 Odense NV.
Tlf. i Folketinget: +45 3337 4047. Mobil: +45 6162 4698.
E-mail adresse: julie.skovsby@ft.dk

Sjúrdur Skaale (JF), Eystari Ringvegur 5, FO-100 Tórshavn, Færøerne.
Tlf. i Folketinget: +45 3337 4015. Tlf. privat: +298 32 19 76. Mobil: +45 6162 5199.
E-mail adresse: sjurdur.skaale@ft.dk

Peter Skaarup (DF), Folketinget, Christiansborg, 1240 København K.
Tlf. i Folketinget: +45 3337 5113. Telefax: +45 3337 5191.
E-mail adresse: dfgibu@ft.dk

Ole Sohn (S), Christiansdal 64, 2610 Rødovre.
Tlf. i Folketinget: +45 3337 4411.
E-mail adresse: ole.sohn@ft.dk

Zenia Stampe (RV), Folketinget, Christiansborg, 1240 København K.
Tlf. i Folketinget: +45 3337 4702. Mobil: +45 6162 5161.
E-mail adresse: zenia.stampe@ft.dk

Andreas Steenberg (RV), Heibergsgade 24, 2. th., 8000 Århus C.
Tlf. i Folketinget: +45 3337 4715. Mobil: +45 6162 5075.
E-mail adresse: andreas.steenberg@ft.dk

Inger Støjberg (V), Elmevej 6, 9560 Hadsund.
Tlf. i Folketinget: +45 3337 4554.
E-mail adresse: inger.stojberg@ft.dk

Finn Sørensen (EL), Folketinget, Christiansborg, 1240 København K.
Tlf. i Folketinget: +45 3337 5014.
E-mail adresse: finn.s@ft.dk

Hans Christian Thoning (V), Lokesvej 3, 6840 Oksbøl.
Tlf. i Folketinget: +45 3337 4504.
E-mail adresse: hans.thoning@ft.dk

Helle Thorning-Schmidt (S), Statsministeriet, Christiansborg, Prins Jørgens Gård 11, 1218 København K.
Ministertlf.: +45 3392 3300.
E-mail adresse: stm@stm.dk

Finn Thranum (V), Askelunden 17, Hou, 8300 Odder.
Tlf. i Folketinget: +45 3337 4519. Mobil: +45 6162 3962.
E-mail adresse: finn.thranum@ft.dk

Ulla Tørnæs (V), Krogsdal, Skjernvej 133, 7500 Holstebro.

Tlf. i Folketinget: +45 3337 4520. Tlf. privat: +45 9740 4570.
E-mail adresse: ulla.tornaes@ft.dk

Eyvind Vesselbo (V), Anemonevej 12 B, 2820 Gentofte.
Tlf. i Folketinget: +45 3337 4555. Tlf. privat: +45 3965 0950. Telefax: +45 3389 4555.
E-mail adresse: eyvind.vesselbo@ft.dk

Margrethe Vestager (RV), Økonomi- og Indenrigsministeriet, Slotsholmsgade 10-12, 1216 København K.
Ministertlf.: +45 7228 2400.
E-mail adresse: oim@oim.dk

Annette Vilhelmsen (SF), Folketinget, Christiansborg, 1240 København K.
Tlf. i Folketinget: +45 3337 4429.
E-mail adresse: Annette.Vilhelmsen@ft.dk

Nikolaj Villumsen (EL), Møntmestervej 6 A, 2. tv., 2400 København NV.
Tlf. i Folketinget: +45 3337 5007. Mobil: +45 6162 5099.
E-mail adresse: nikolaj.villumsen@ft.dk

Nicolai Wammen (S), Forsvarsministeriet, Holmens Kanal 42, 1060 København K.
Ministertlf.: +45 3395 5524.
E-mail adresse: fmn@fmn.dk

Fatma Øktem (V), Østerløkken 45, 8381 Tilst.
Tlf. i Folketinget: +45 3337 4538.
E-mail adresse: fatma.oktem@ft.dk

Morten Østergaard (RV), Skatteministeriet, Nicolai Eigteds Gade 28, 1402 København K.
Ministertlf.: +45 3392 3392.
E-mail adresse: min@skm.dk

Frank Aaen (EL), Jagtvej 197, 2. th., 2100 København Ø.
Tlf. i Folketinget: +45 3337 5006. Tlf. privat: +45 3929 5037. Telefax: +45 3929 5037.
E-mail adresse: frank.aaen@ft.dk